

Практическая работа № 45.

Тема: HTML. Применение фреймов.

Цель: Познакомиться с языком HTML, получить навыки работы с обязательными тегами, научиться создавать и форматировать документ с фреймами (многооконый документ).

Последовательность выполнения работы:

1. Запустите любой текстовый редактор.
2. Создайте в личной папке папку «Сайт_Фреймы» и новый файл с именем **Pr45.htm**
3. Создайте заголовок, который будет виден в окне браузера: «Практическая работа Применение фреймов»
4. Измените фон странички.

– Для указания фона можно использовать команду «`bgcolor`», которая прописывается в открывающем тэге боди:

```
<body text="#336699" bgcolor="#C2DCDB" >
```

Не рекомендуется использовать тёмные тона, такие сайты плохо читаются...

5. Создайте список:

- Задание 1
- Задание 2
- Задание 3
- Задание 4
- Задание 5

Каждый элемент списка сделайте гиперссылкой, открывающей файлы **Pr45_1.htm, Pr45_2.htm, Pr45_3.htm, Pr45_4.htm** (после создания этих файлов в процессе выполнения практической работы)

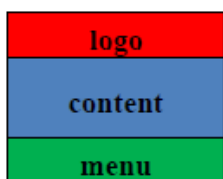
6. Создайте файлы **logo.htm, content.htm, menu.htm** – пустые web-странички с разным фоном – красным, синим и зелёным.

Пример содержимого файла *menu.htm*:

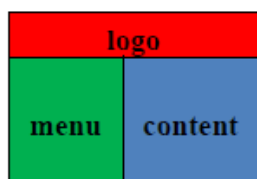
```
<html>
<head>
<title>Logo</title>
</head>
<body bgcolor="lime">
</body>
</html>
```

7. С использованием команд создания многооконых документов сформировать 4 файла по указанному заданию. Дать им имена: **Pr45_1.htm, Pr45_2.htm, Pr45_3.htm, Pr45_4.htm**.

Задание:



Pr45_1.htm



Pr45_2.htm



Pr45_3.htm



Pr45_4.htm

Для первого задания файл **Pr45_1.htm** будет выглядеть так:

```
<html>
<head>
<title>Pr45_1</title>
</head>
<frameset rows="10%,85%,5%">
<frame src="logo.htm">
<frame src="content.htm">
<frame src="menu.htm" scrolling="no">
</frameset>
</html>
```

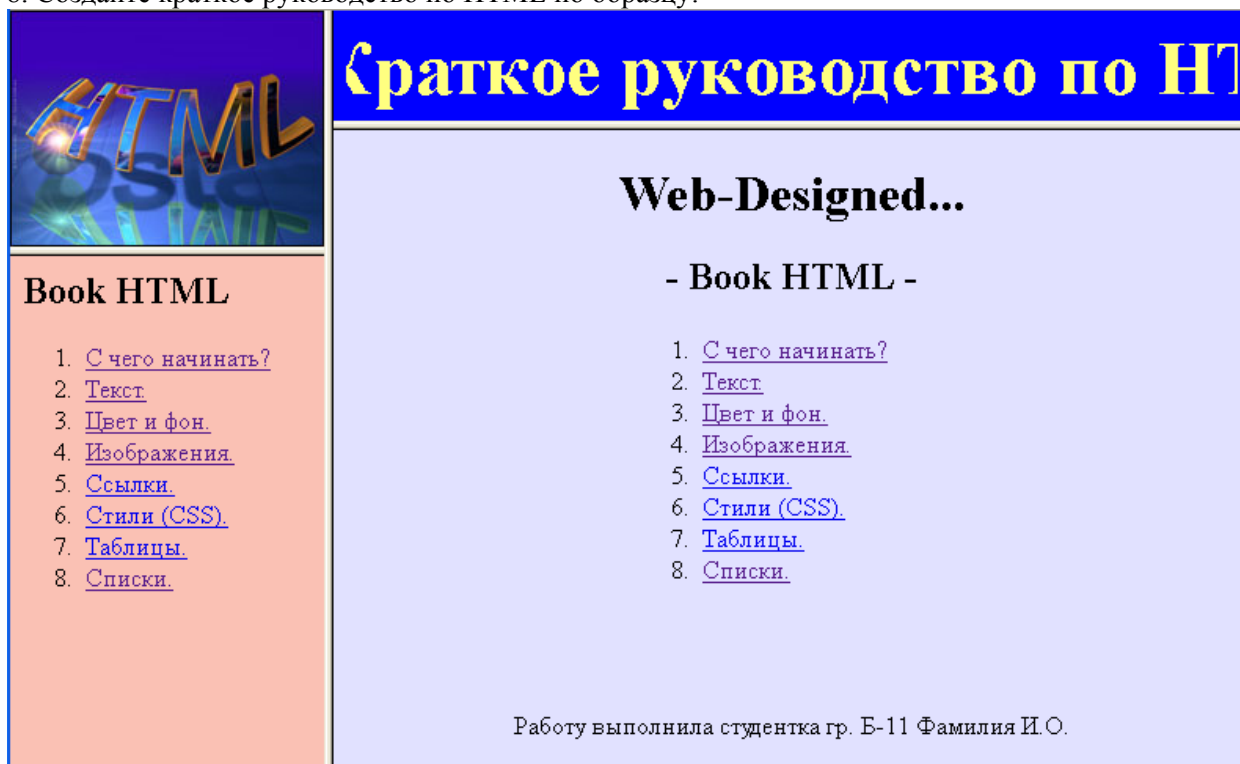
Scrolling - атрибут тэга `<frame>`. Он может принимать несколько значений: *no* - это значит совсем не будет полосы прокрутки, ни при каких обстоятельствах; *yes* - это значит полоса про-крутки будет всегда; *auto* - полоса прокрутки появится только тогда, когда она нужна.

Для последнего задания файл **Pr45_4.htm** будет выглядеть так:

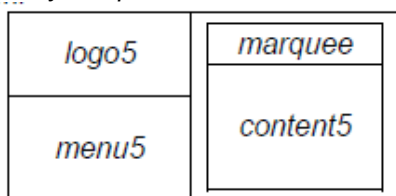
```
<html>
<head>
<title>Pr45_4</title>
</head>
<frameset cols="150,*">
<frameset rows="150,*">
<frame src="logo.htm">
<frame src="menu.htm">
</frameset>
<frame src="content.htm">
</frameset>
</html>
```

Второе и третье задание выполните **самостоятельно**.

8. Создайте краткое руководство по HTML по образцу:



Создайте новый файл, назовите его **Pr45_5.htm**. Как видите, он состоит из фреймов сложной структуры – высота строк неодинакова, т.е. во втором столбце – новый набор фреймов, состоящий из двух строк:



Marquee – бегущая строка, создаётся командой `<marquee scrollamount="4">Краткое руководство по HTML </marquee>`, где *scrollamount* – скорость перемещения, 1 – самая медленная, 10 – самая быстрая.

Попробуйте создать файл **Pr45_5.htm** самостоятельно. Подберите ширину столбцов, картинку для фрейма «logo5», высоту строк.

В общем случае содержимое будет таким:

```
<!DOCTYPE HTML PUBLIC "-//W3C//DTD HTML 4.01 Frameset//EN" "http://www.w3.org/TR/html4/frameset.dtd">
<html>
<head>
<title>Pr45_5</title>
<meta http-equiv="Content-Type" content="text/html; charset=windows-1251">
```

```

</head>
<frameset cols="50%,50%">      <!-- создаём два столбца одинаковой ширины -->
<frameset rows="50%,50%">     <!-- создаём две строки одинаковой высоты -->
<frame src="logo5.htm">       <!-- указываем элемент первого столбца, первой строки -->
<frame src="menu5.htm">      <!-- указываем элемент первого столбца, второй строки -->
</frameset>                    <!-- закрываем фреймовую структуру горизонтальных фреймов (фреймов-
строк) для первого столбца -->
<frameset rows="100,*" >     <!-- создаём две новые строки – у первой высота 100 пикселей, у второй – всё
остальное -->
<frame src="marquee.htm">    <!-- указываем элемент второго столбца, первой строки -->
<frame src="content5.htm">   <!-- указываем элемент второго столбца, второй строки -->
</frameset>                  <!-- закрываем фреймовую структуру горизонтальных фреймов (фреймов-строк)
для второго столбца -->
</frameset>                  <!-- закрываем фреймовую структуру вертикальных фреймов -->
</html>

```

Элемент **<!DOCTYPE>** предназначен для указания типа текущего документа — DTD (document type definition, описание типа документа). Это необходимо, чтобы браузер понимал, как следует интерпретировать текущую веб-страницу, поскольку HTML существует в нескольких версиях, кроме того, имеется XHTML (EXtensible HyperText Markup Language, расширенный язык разметки гипертекста), похожий на HTML, но различающийся с ним по синтаксису.

META - тег используется в пределах заголовка страницы и предназначен для того, чтобы включить любую полезную информацию, не определенную другими HTML тегами. **< META HTTP-EQUIV="Content-Type"Content="text/html; Charset=Windows-1251">** - используется браузерами для определения кодировки, с помощью которой была написана данная страница. "charset=koï8-r" - альтернативная кодировка. Часто используется кодировка UTF-8 (юникод). Эту строку можно смело опускать, и без неё текст нормально отображается в большинстве браузеров.

FRAMESET Определяет фреймовую (оконную) структуру документа: размеры и расположение **фреймов** на странице. Создаётся вместо тела документа (то есть элемент **BODY** в документе не используется). Открывает и закрывает список фреймов, определяемых с помощью элемента **FRAME**. Между начальным и конечным тегами кроме элементов **FRAME** и **NOFRAMES** могут находиться другие элементы **FRAMESET**. То есть элемент **FRAMESET** поддерживает вложенные конструкции фреймов. (HTML 4.0)

NoFrames - все, что находится между начальным и конечным тегами данного элемента, например, **<NOFRAMES>**Ваш браузер не поддерживает фреймы. Обидно, да?**</NOFRAMES>**, будет отображено браузером, если он не поддерживает фреймы. Элемент **NOFRAMES** не имеет атрибутов и должен находиться внутри элемента **FRAMESET**.

Атрибуты:

ROWS - определяет количество и размеры горизонтальных фреймов (фреймов-строк) в окне браузера. В качестве значения задается список размеров фреймов через запятую. Способы задания размеров:

- 1) в процентах от высоты рабочей области окна браузера. Например: "30%,30%,40%";
- 2) в виде знака "*" (звездочка), говорящего о том, что фрейм занимает все свободное пространство окна браузера, незанятое другими фреймами с явно указанными размерами. Например, звездочка в записи "25%,25%,*" равносильна 50%;
- 3) в пикселах. Например: "75,*";

Все три способа можно совмещать. Например, "25%,40,*" разобьет экран на три горизонтальных фрейма, первый из которых будет высотой в четверть окна браузера, второй - в 40 пикселей, а третий займет всю оставшуюся площадь.

COLS - определяет количество и размеры вертикальных фреймов (фреймов-столбцов) в окне браузера. В качестве значения задается список размеров фреймов через запятую. Размеры задаются так же, как и в предыдущем атрибуте **ROWS**.

BORDER - определяет ширину рамок фреймов в пикселах. Данный атрибут действует только в браузерах Netscape;

FRAMEBORDER - определяет наличие рамок у содержащихся внутри **FRAMESET** фреймов. Возможные значения:

Yes - отображать рамки;

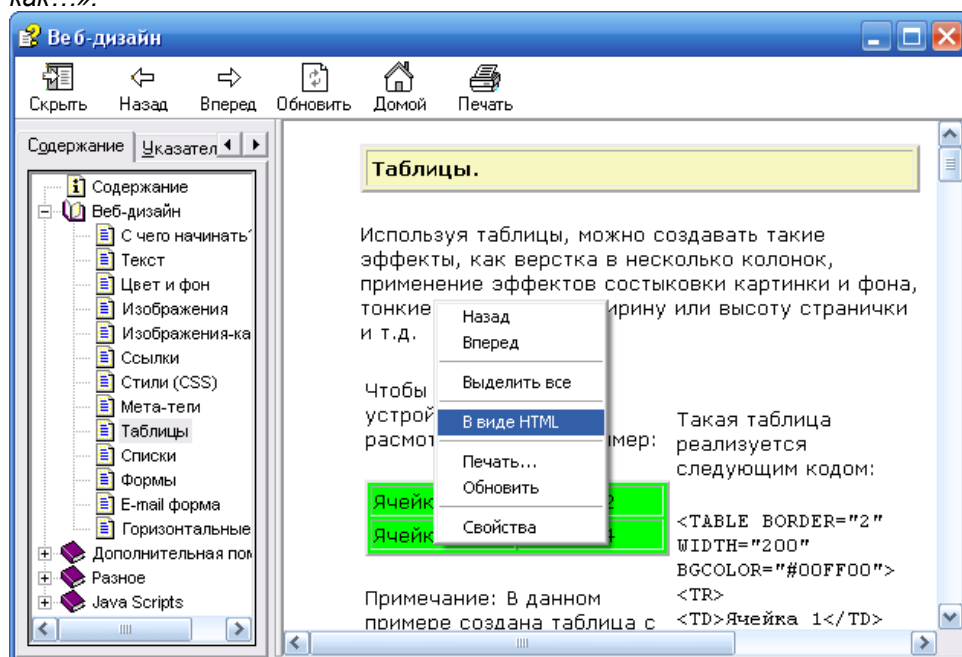
No или 0 - не отображать рамки;

Браузеры Netscape не поддерживают данный атрибут в полной мере и для глобального определения ширины рамок используют атрибут **BORDER**.

FRAMESPACING - определяет расстояние (так называемую "серую область") между фреймами в пикселах. Данный атрибут необходим для создания фреймов без рамок.

– Исходный материал для этой странички можно взять здесь: [Web-designe.chm](#).

Выберите не менее пяти пунктов, сохраните их содержимое в отдельные файлы, используя команду «Просмотр HTML-кода», а когда файл откроется в текстовом редакторе, «Файл»→ «Сохранить как...»:



Logo_5.htm должен содержать только одну картинку, menu_5.htm – заголовок и нумерованный список с гиперссылками, marquee – бегущую строку, content_5.htm – таблицу из одной ячейки, заголовок с подзаголовком и строку текста «Работу выполнила ...». Таблица нужна для того, чтобы список был выровнен не по центру, как всё остальное, а по левому краю (сама таблица – тоже по центру).

Перед тем, как создавать файл menu_5.htm, прочтите это: [как сделать так, чтобы ссылка открывала файл в другом фрейме](#).

И теперь самое главное – не забудьте сдать работу для проверки!